

**РУКОВОДСТВО ПОЛЬЗОВАТЕЛЯ**

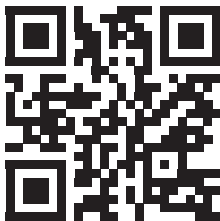
# **ZOOM HIT S**

ВИДЕОРЕГИСТРАТОР С GPS-ИНФОРМАТОРОМ, CPL ФИЛЬТРОМ  
И ОБНОВЛЕНИЕМ ЧЕРЕЗ WIFI



GPS-БАЗА КАМЕР РФ, ЕВРОПЫ И СНГ (В Т.Ч. КАЗАХСТАНА, УЗБЕКИСТАНА,  
КЫРГЫЗСТАНА, БЕЛОРУССИИ, АРМЕНИИ И АЗЕРБАЙДЖАНА)

АКТУАЛЬНАЯ ВЕРСИЯ РУКОВОДСТВА ДОСТУПНА НА САЙТЕ [WWW.FUJIDA.SU](http://WWW.FUJIDA.SU)



Купить новый гаджет, подписаться на соц.сети, обновить базу данных или программное обеспечение, задать вопрос, посмотреть обзоры новинок — отсканируйте QR-код.



## СОДЕРЖАНИЕ

ВВЕДЕНИЕ.....	4
CPL (АНТИБЛИКОВЫЙ) ФИЛЬТР .....	6
УСТРОЙСТВО ПРИБОРА.....	7
ПОКАЗАНИЯ ДИСПЛЕЯ ВИДЕОРЕГИСТРАТОРА.....	9
ВИДЕОЗАПИСЬ.....	10
ЗАЩИТА ФАЙЛА ГОРЯЧЕЙ КНОПКОЙ.....	10
УПРАВЛЕНИЕ ВИДЕОРЕГИСТРАТОРОМ.....	10
РЕЖИМЫ РАБОТЫ.....	11
НАСТРОЙКА ВИДЕОРЕГИСТРАТОРА.....	11
НАСТРОЙКИ ПАРАМЕТРОВ GPS-ИНФОРМАТОРА.....	14
ПРОСМОТР ВИДЕО.....	18
РАСШИРЕННЫЙ ДИНАМИЧЕСКИЙ ДИАПАЗОН WDR.....	18
ПОКАЗАНИЯ ДИСПЛЕЯ.....	19
«СНИЖАЙТЕ СКОРОСТЫ!» .....	20
ОБНОВЛЕНИЕ ПРОШИВКИ И БАЗЫ КАМЕР ЧЕРЕЗ WIFI ДЛЯ IOS (APPLE).....	21
ОБНОВЛЕНИЕ ПРОШИВКИ И БАЗЫ КАМЕР ЧЕРЕЗ WIFI ДЛЯ ANDROID .....	21
ОБНОВЛЕНИЕ ПРОШИВКИ С ПОМОЩЬЮ КАРТЫ ПАМЯТИ.....	22
РАБОТА С КОНДЕНСАТОРНОЙ БАТАРЕЕЙ.....	22
СНЯТИЕ РЕГИСТРАТОРА.....	23
ПОДКЛЮЧЕНИЕ ЗАДНЕЙ КАМЕРЫ.....	24
КОМПЛЕКТАЦИЯ.....	24
ТЕХНИЧЕСКИЕ ХАРАКТЕРИСТИКИ.....	25
ДОПОЛНЕНИЕ К ИНСТРУКЦИИ ПО ЭКСПЛУАТАЦИИ.....	27
УСЛОВИЯ ГАРАНТИИ.....	28
ГАРАНТИЙНЫЙ ТАЛОН.....	30

Согласно Федеральному закону от 26 апреля 2016 г. N 114-ФЗ “О внесении изменения в статью 26.7 Кодекса Российской Федерации об административных правонарушениях в части обязательности отнесения материалов фото- и киносъёмки, звуко- и видеозаписи к доказательствам по делу об административном правонарушении” данные видеорегистратора ОТНОСЯТСЯ к доказательствам при рассмотрении административных правонарушений.

## **ВВЕДЕНИЕ**

Благодарим за то, что Вы приобрели видеорегистратор Fujida!

Внимательно и до конца прочитайте данное руководство, чтобы правильно использовать устройство и продлить срок его службы. Сохраните руководство пользователя, чтобы обратиться к нему, если в будущем возникнет такая необходимость.

В случае некорректной работы устройства, перед обращением в сервисный центр / к продавцу / к уполномоченной организации, необходимо самостоятельно осуществить обновление программного обеспечения (прошивку) устройства. Получить (скачать) последнюю версию программного обеспечения можно в сети «Интернет» по адресу [www.fujida.su/services/](http://www.fujida.su/services/)

Инструкции по обновлению можно получить по указанному выше адресу. При возникновении затруднений в процессе обновления программного обеспечения необходимо связаться со службой поддержки по телефонам, указанным на сайте компании [www.fujida.su](http://www.fujida.su).

## **ВАЖНЫЕ МОМЕНТЫ**

- Устройство может некорректно работать в автомобиле с атермальным лобовым стеклом или стеклом с подогревом. В связи с тем, что данные лобовые стекла содержат металлическое напыление в своей конструкции, детектирование сигналов широкого диапазона частот и корректная работа GPS и ГЛОНАСС модулей может быть нарушена. В данном случае Вы можете установить устройство в техническую зону лобового стекла. О расположении данной зоны Вы можете посмотреть в руководстве об эксплуатации автомобиля.
- Время поиска спутников может увеличиваться в зависимости от погодных условий, времени суток, рельефа местности и конструктивных особенностей автомобиля.

- Не устанавливайте и не извлекайте карту памяти при включенном видеорегистраторе. В противном случае возможно повреждение устройства, карты памяти и записанных видеофайлов.
- Используйте только высококачественные microSD карты не ниже 10 класса с поддержкой протокола UHS- I, чтобы избежать провалов записи и задержки изображения.
- Рекомендуется использовать карты памяти от 16Гб до 32Гб.
- Устройство должно использоваться только с аксессуарами из комплекта поставки. Компания Fujida не несет ответственности за возможные повреждения изделия в случае применения аксессуаров сторонних производителей.
- Не подвергайте изделие воздействию огня или влаги, воздействию химически активных веществ (бензина, растворителя, реагентов и т. д.).
- Запрещается разбирать или модифицировать изделие.
- Компания Fujida не несет ответственности за потерю данных и / или ущерб, прямой либо косвенный, причиненный пользователю либо третьей стороне неверным использованием устройства, либо программного обеспечения, неверной установкой, использованием не входящих в комплект аксессуаров.
- Внимание! В некоторых автомобилях питание на розетку 12/24В подается и при выключенном зажигании. Во избежание разрядки аккумулятора рекомендуется отключать устройство от сети автомобиля.
- Производите форматирование microSD карты не реже одного раза в два месяца, чтобы избежать повреждения ее файловой системы.
- Соблюдайте температурные условия хранения и эксплуатации (см. технические характеристики). Не допускайте длительного пребывания устройства на солнце.
- Данное устройство предназначено для использования с прозрачным ветровым стеклом или светлой теплозащитной пленкой для стекол. Качество видеозаписи снизится в случае установки устройства на тонированное стекло или стекло с темной теплозащитной пленкой.
- Устанавливайте камеру таким образом, чтобы получить максимальное поле обзора. ЗАПРЕЩАЕТСЯ устанавливать камеру в место, где устройство может закрывать обзор и снизить безопасность управления транспортным средством. Ни компания Fujida, ни авторизованные партнеры компании НЕ несут ответственности за какие-либо повреждения или потерю данных вследствие несоответствующей установки держателя.
- Встроенный суперконденсатор предназначен для корректного завершения видеозаписи. Работа устрой-

ства возможна только при подключенном внешнем питании.

- По соображениям техники безопасности при вождении транспортных средств, а также в соответствии с местным законодательством не производите манипуляций с устройством при управлении автомобилем.
- Перед использованием устройства установите корректный часовой пояс.
- Нагрев корпуса в режиме работы является нормальным явлением.
- Будьте осторожны при эксплуатации - не допускайте падения или сдавливания устройства.
- Производитель оставляет за собой право на внесение изменений в комплектацию, техническое и программное обеспечение устройства без предварительного уведомления.

Внимание! Если ваша карта памяти имеет неверную файловую систему или размер кластера, то видеореги­стратор сам автоматически произведет ее форматирование для дальнейшей работы, удалив все имеющиеся файлы.

Перед началом использования системы предполагается, что вы согласны с положениями, приведенными выше. Данное руководство пользователя действительно на момент печати. Актуальную информацию вы найдете на сайте в карточке <https://www.fujida.su> соответствующего товара в разделе “Скачать”.

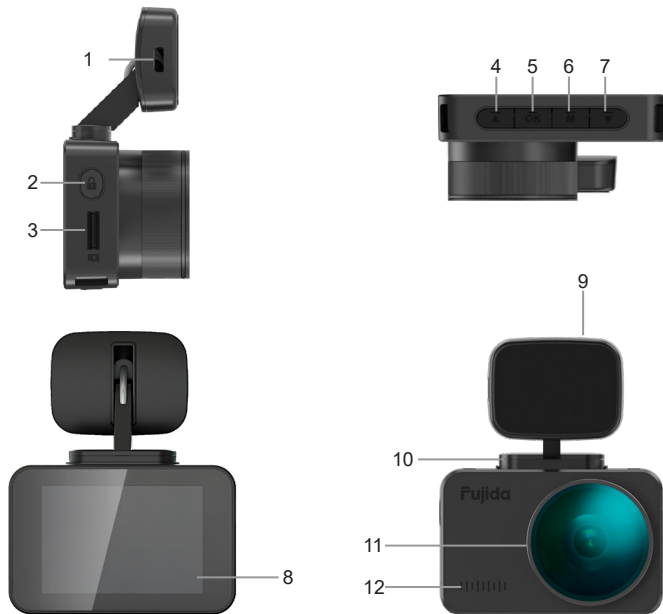
## **CPL (АНТИБЛИКОВЫЙ) ФИЛЬТР**

Circular Polarizing Filter – CPL Filter - используется для устранения отражений с поверхностей, в том числе, и с водных. В чрезмерно яркую погоду помогает затемнить изображение. С CPL фильтром видеозапись становится контрастнее, получает теплый и натуральный цвет.

Для оптимального качества видеозаписи и отсутствия бликов при использовании CPL-фильтра, пожалуйста, следуйте следующей инструкции:

1. Установите видеореги­стратор на лобовое стекло;
2. Положите белый лист бумаги на приборную панель;
3. Вращайте CPL-фильтр пока на экране видеореги­стратора отражение белого листа бумаги на лобовом стекле не станет минимальным.

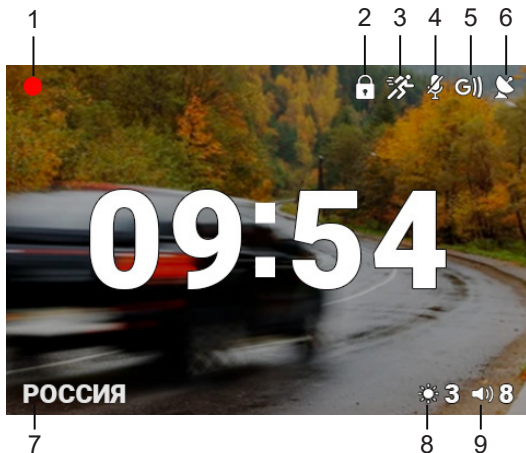
## УСТРОЙСТВО ПРИБОРА



1. Micro-USB вход для питания
2. Защита файла от перезаписи / включение WiFi (при удержании)
3. Слот для карты памяти
4. ▲ Кнопка перехода по меню / перехода к следующему файлу (в режиме просмотра) / регулировка яркости дисплея / переключение между камерами переднего и заднего вида (при удержании)
5. **OK** Кнопка запуска и остановки видеозаписи (в режиме видео) / подтверждения выбора в меню
6. **M** Кнопка вызова меню настроек / остановки записи и перехода к просмотру видеофайлов (при удержании в режиме записи)
7. ▼ Кнопка перехода по меню / перехода к предыдущему файлу (в режиме просмотра) / регулировка громкости динамика / отключение и включение микрофона (при удержании)
8. Дисплей
9. Вход для дополнительной камеры
10. Место для крепления кронштейна
11. Объектив с CPL фильтром
12. Динамик



## ПОКАЗАНИЯ ДИСПЛЕЯ ВИДЕОРЕГИСТРАТОРА



1. Индикатор записи
2. Индикатор блокировки файла
3. Датчик движения
4. Индикатор записи звука
5. G-сенсор (датчик удара)

6. Индикатор активности GPS
7. Текущий режим GPS информатора
8. Яркость экрана
9. Громкость звука

## ВИДЕОЗАПИСЬ


По умолчанию видеозапись начинается автоматически при подаче питания на прибор. Перед началом работы установите карту памяти. Чтобы остановить или принудительно начать запись нажмите на кнопку **ОК**.

Видеозапись ведется циклично, длину видеофайла можно выбрать в меню настроек – 1, 3 или 5 минут. При заполнении карты памяти файлы перезаписываются.

Для защиты файлов предусмотрена функция Акселерометр (G-сенсор). При резком ударе файлу, записываемому в этот момент, присваивается статус защищенного. При перезаписи файлов этот файл не стирается.


В меню можно выбрать чувствительность акселерометра – высокая, средняя, низкая или отключить эту функцию.

## ЗАЩИТА ФАЙЛА ГОРЯЧЕЙ КНОПКОЙ

Также можно защитить файл по выбору пользователя. Для этого во время записи нажмите кнопку . Файлу присвоится статус защищенного, на дисплее появится значок. Чтобы удалить защищенный файл, его надо предварительно разблокировать через меню.

## УПРАВЛЕНИЕ ВИДЕОРЕГИСТРАТОРОМ


### Регулировка громкости динамика

Громкость регулируется кнопкой . Пользователь выбирает уровень громкости от 0 до 9, где 0 - отключение звуковых и голосовых оповещений.

### Отключение микрофона (запись звука)

Для отключения запись звука во время съемки удерживайте кнопку . На дисплее появится значок .

### Регулировка яркости

Для выбора одного из трёх режимов яркости дисплея нажмите кнопку .

### Отключение дисплея

В меню можно выбрать время, через которое дисплей будет автоматически отключаться - пункт «Авто-отключение экрана», доступные варианты - 10 сек, 30 сек, 1 мин, Выкл.

## Просмотр и удаление записей

Чтобы остановить запись и просмотреть видео, в течении 2 сек. удерживайте кнопку **M**.

## РЕЖИМЫ РАБОТЫ

Вам необходимо выбрать один из предустановленных режимов:

«**РОССИЯ**» — это условное название режима, который подойдет для большинства городов России.

«**СНГ**» — это условное название режима, который подойдет для большинства городов стран СНГ, в том числе Казахстан, Узбекистан, Кыргызстан, Таджикистан и т.д.

При движении со скоростью свыше 130 км/ч дальность обнаружения gps увеличивается в 2 раза.

Для продвинутых пользователей есть возможность тонкой настройки множества параметров работы видеорегистратора.

## НАСТРОЙКА ВИДЕОРЕГИСТРАТОРА

Перед началом видеозаписи убедитесь, что настройки Вас устраивают. Включите аппарат и войдите в меню, нажав кнопку **M**. Выполните необходимые настройки (жирным шрифтом выделено рекомендуемое значение):

Меню	Варианты настроек	Как это работает	Заводские установки
WiFi	ВКЛ / <b>ВЫКЛ</b>	Подключение WiFi для синхронизации со смартфоном.	<b>ВЫКЛ</b>
Разрешение	1296p (30 fps) / <b>1080p (60 fps)</b> / 1080p (30 fps)	Выберите качество записи	1080p (60 fps)

Цикл записи	1 минута / <b>3 минуты</b> / 5 минут	Выбор длительности записываемого видеофайла	3 минуты
G-сенсор	<b>ВЫКЛ</b> / Высокий / Средний / Низкий	Датчик столкновения или удара, при срабатывании которого файл блокируется от перезаписи	ВЫКЛ
WDR	<b>ВКЛ</b> / ВЫКЛ	Цветокоррекция изображения	ВКЛ
Задержка включения	ВЫКЛ / <b>10 сек</b> / 20 сек / 30 сек	Выбор интервала времени для задержки включения	10 сек
Спидометр и Часы	<b>ВКЛ</b> / ВЫКЛ	Для вашего удобства при движении текущая скорость автомобиля выводится крупными цифрами на дисплей, во время остановки отображаются часы. Если данная функция Вас отвлекает, спидометр и часы можно отключить.	ВКЛ
Автоотключение экрана	ВЫКЛ / <b>10 сек</b> / 30 сек / 1 мин	Выбор интервала времени для отключения дисплея во время записи	10 сек
Датчик движения	ВКЛ / <b>ВЫКЛ</b>	Авто старт записи при наличии движения в кадре	ВЫКЛ

Экспозиция	+2/0 ... -2/0	Выбор уровня светочувствительности	0.0
Гос. номер авто		Установка гос. номера машины	
Штамп скорости	<b>ВКЛ</b> / <b>ВЫКЛ</b> / 30 км/ч - 150 км/ч	Установите значение, при превышении которого на записи не будет накладываться штамп текущей скорости авто	ВКЛ
Запись звука	<b>ВКЛ</b> / <b>ВЫКЛ</b>	Запись звука на видео	ВКЛ
Системные звуки	<b>ВКЛ</b> / <b>ВЫКЛ</b>	Звуки включения и выключения устройства.	ВКЛ
Часовой пояс	+12 / -12	Установка часового пояса	+3
Форматирование		Форматирование SD-карты	
Сброс настроек		Сбросить установки на заводские.	
Версия ПО		Текущая версия ПО.	

## НАСТРОЙКИ ПАРАМЕТРОВ GPS-ИНФОРМАТОРА

Для входа в Меню настроек нажмите на кнопку **M** дважды. Выбирайте между настройками кнопками **▲▼**. Для подтверждения выбора нажмите **OK**. Выполните настройки:

Меню	Варианты настроек	Как это работает	Заводские установки
Режим	<b>Россия / СНГ</b>	Выбрать подходящий режим работы радар-детектора.	Россия
Голос	<b>ВКЛ / ВЫКЛ</b>	Вкл. / выкл. голосового сопровождения.	ВКЛ
Фильтр скорости	<b>ВЫКЛ / 10 - 150 км/ч</b>	Видеореги­стратор не подает звуковых сигналов, в зависимости от текущей скорости автомобиля, а только отображает на дисплее. Например, если фильтр скорости равен 60 км/ч, то при движении со скоростью 59 км/ч видеореги­стратор не будет издавать никаких звуковых оповещений.	ВЫКЛ
Допустимое превышение скорости	0-5-10-15-18- <b>20</b> -30 км/ч	Корректировка установленного ограничения скорости в базе камер. При движении выше максимально разрешенной скорости на 10 км/ч (или 20 км/ч) поступит сигнал тревоги «Снижайте скорость!».	20 км/ч
Снижайте скорость	<b>ВКЛ / ВЫКЛ</b>	Возможность отключения голосового предупреждения «Снижайте скорость!» в случае превышения максимально допустимой скорости перед стационарными камерами из базы GPS.	ВКЛ

Моя максимальная скорость	<b>ВЫКЛ</b> 60 - 150 км/ч	Предупреждение о превышении выбранного лимита скорости, который пользователь устанавливает самостоятельно. Например, если установить «Мою скорость» равной 80 км/ч, то при движении со скоростью 81 км/ч устройство голосовым оповещением будет требовать снизить скорость до разрешенного уровня, т.е. до 80 км/ч.	ВЫКЛ
Контроль автобусной полосы	<b>ВКЛ / ВЫКЛ</b>	Камеры контроля светофоров и автобусной полосы также могут измерять превышение скоростного режима, поэтому водитель может по собственному усмотрению включить или выключить обнаружение данного типа камер в GPS базе. Для Вашего удобства при движении текущая скорость автомобиля выводится крупными цифрами на дисплей, во время остановки отображаются часы. Если данная функция Вас отвлекает, спидометр и часы можно отключить.	ВКЛ
Контроль светофоров			
Муляж камер	<b>ВКЛ / ВЫКЛ</b>	Муляжи по внешнему виду невозможно отличить от настоящих камер фотофиксации.	ВКЛ
Мобильная засада	<b>ВКЛ / ВЫКЛ</b>	Возможность отключить Мобильные засады. В базу камер добавлены возможные точки нахождения мобильных треног (лазерных и маломощных радаров).	ВКЛ

База камер	<b>ВКЛ</b> / ВЫКЛ	База камер <b>ВКЛЮЧЕНА</b> : устройство ищет камеры по GPS координатам. База камер <b>ВЫКЛЮЧЕНА</b> : устройство работает только как видеорегиистратор.	ВКЛ
Контроль средней скорости	<b>ВКЛ</b> / ВЫКЛ	Метод измерения скорости транспортного средства на участке дороги с помощью двух синхронизированных камер фотовидеофиксации, установленных в начале и в конце участка контроля.	ВКЛ
Контроль пешехода	<b>ВКЛ</b> / ВЫКЛ	Возможность отключить функцию оповещения о камерах, фиксирующих контроль пешеходного перехода	ВКЛ
Функция антисон	ВКЛ / <b>ВЫКЛ</b>	Функция для самоконтроля внимательности в дальних поездках, если водитель засыпает за рулем. С определённой периодичностью появляется изображение с будильником и звуковой сигнал. При нажатии + предупреждение временно пропадает.	ВЫКЛ
«База камер устарела!»	ВКЛ / <b>ВЫКЛ</b>	Если база камер не обновлялась более 60 дней, устройство напомнит о необходимости обновить.	ВЫКЛ



Калибровка скорости	GPS + 7% GPS + 6% GPS + 5% GPS + 4% <b>GPS + 3%</b> GPS + 2% GPS + 1% GPS + 0%	<p>Как известно, спидометр завышает реальную скорость. Причем у различных марок автомобилей это завышение отличается.</p> <p>Если Вы обнаружили, что показание скорости устройства отличается от показания спидометра Вашего автомобиля, то Вы можете подобрать подходящий параметр корректировки от GPS + 0% до GPS + 7%.</p> <p>За основу принята скорость, рассчитанная по GPS. Например, GPS + 7% означает, что к базовая скорость GPS увеличена на 7%</p>	GPS + 3%
Куранты	ВКЛ / <b>ВЫКЛ</b>	Голосовое оповещение о каждом полном часе в фоновом режиме.	<b>ВЫКЛ</b>
Демо-режим	ВКЛ / <b>ВЫКЛ</b>	При включении данной функции устройство продемонстрирует пример оповещений обнаружения камер по GPS базе. Функция автоматически отключается при выключении прибора.	<b>ВЫКЛ</b>
Версия базы камер		Указана версия текущей прошивки и дата последнего обновления базы камер.	

## ПРОСМОТР ВИДЕО

Для перехода в режим просмотра видео на экране устройства нажмите и удерживайте кнопку **M** более 2-х секунд. Кнопками **▲** и **▼** выберите необходимый файл и нажмите кнопку **OK** для начала и остановки воспроизведения. Чтобы вернуться к списку файлов нажмите кнопку **M**. Удерживайте кнопку **M** в течение 2-х секунд для удаления файла. Для перехода между режимами просмотра нажмите кнопку **M**. Для просмотра видео с дополнительной камеры удерживайте кнопку **▲** или **▼** в течение 2-х секунд.

## РАСШИРЕННЫЙ ДИНАМИЧЕСКИЙ ДИАПАЗОН WDR

Видеорегистратор оснащен функцией WDR.

WDR является динамическим режимом видеосъемки, в ярких и темных местах можно получить улучшенное качество видео в сравнении с обычной видеозаписью. Принцип работы:



## ПОКАЗАНИЯ ДИСПЛЕЯ

Fujida® Zoom Hit S оснащен GPS-антенной, а в память прибора загружена база данных радаров и камер. После включения детектор соединится со спутниками.

При обнаружении камеры по базе дисплей покажет:



## «СНИЖАЙТЕ СКОРОСТЬ!»

Голосовое оповещение «Снижайте скорость!» срабатывает в следующих ситуациях:

Если между 2-мя фиксирующими камерами «Автодория» или «Автоураган» **средняя скорость** автомобиля превысит максимальную разрешенную скорость на участке. Дисплей покажет:



Если перед камерой, измеряющей скорость, (Кордон, Одиссей, Робот, Кречет, Места и т.д.) **текущая скорость** превысит максимальную разрешенную скорость на участке. Дисплей покажет:



## ОБНОВЛЕНИЕ ПРОШИВКИ И БАЗЫ КАМЕР ЧЕРЕЗ WIFI ДЛЯ IOS (APPLE)

1. Вставьте карту памяти в видеореги­стратор (без карты памяти обновление невозможно) и включите его с помощью кабеля питания, идущего в комплекте.
2. Скачайте на смартфон приложение Fujida из AppStore.
3. Включите WiFi на видеореги­страторе.
4. Включите WiFi на телефоне, найдите сеть Fujida и подключитесь к ней (пароль 12345678).
5. Откройте приложение Fujida на смартфоне.
6. Зайдите в раздел «Обновление ПО» и нажмите на «Загрузить обновления».
7. Видеореги­стратор выключится и снова включится, при этом на дисплее появится статус обновления. Процесс обновления занимает 3-5 минут. Питание выключать нельзя. После завершения обновления комбо еще раз перезагрузится и будет готово к работе.

AppStore



## ОБНОВЛЕНИЕ ПРОШИВКИ И БАЗЫ КАМЕР ЧЕРЕЗ WIFI ДЛЯ ANDROID

1. Вставьте карту памяти в видеореги­стратор (без карты памяти обновление невозможно) и включите его с помощью кабеля питания, идущего в комплекте.
2. Скачайте на смартфон приложение Fujida из PlayMarket.
3. Откройте приложение Fujida на смартфоне. Зайдите в раздел «Обновление ПО» и нажмите на «Подтвердить» (приложение перейдет в настройки WiFi телефона).
4. Включите WiFi на видеореги­стратор (нажмите кнопку **M** и в меню выберите пункт WiFi, либо удерживайте кнопку).
5. Найдите в списке WiFi телефона сеть Fujida и подключитесь к ней (пароль 12345678).
6. Вернитесь в приложение Fujida на телефоне, войдите в раздел «Обновление ПО».
7. В приложении появится надпись «НЕТ ИНТЕРНЕТА», нажмите «Подтвердить».
8. Отключите WiFi на комбо, нажав кнопку **M**.
9. В приложении нажмите «Проверка» (появится информация о новой прошивке) и нажмите «Загрузка обновления».

PlayMarket



10. После загрузки обновления в телефон снова включите WiFi на видеорегистраторе, в приложении нажмите «Подтвердить» и подключите телефон к сети Fujida.
11. Перейдите в приложение и нажмите «Установка обновления» и далее нажмите «Подтвердить».
12. Видеорегистратор выключится и снова включится, при этом на дисплее появится статус обновления. Процесс обновления занимает 3-5 минут. Питание выключать нельзя. После завершения обновления комбо еще раз перезагрузится и будет готово к работе.

\*В некоторых моделях Android-смартфонов для корректного сопряжения с устройством необходимо отключать мобильную передачу данных во время подключения к видеорегистратору, передачи программного обеспечения на видеорегистраторе. Мобильную передачу данных необходимо использовать только для скачивания программного обеспечения для дальнейшей передачи на смартфон.

## **ОБНОВЛЕНИЕ ПРОШИВКИ С ПОМОЩЬЮ КАРТЫ ПАМЯТИ**

1. Скачайте файл с прошивкой с официального сайта [www.fujida.su](http://www.fujida.su), извлеките файлы из архива.
2. Отформатируйте карту памяти и перенесите разархивированные файлы на карту памяти microSD.
3. Вставьте карту памяти со скаченными файлами в слот видеорегистратора.
4. Включите видеорегистратор с помощью кабеля питания, идущего в комплекте.
5. На экране будет отображаться статус обновления прошивки.
6. По завершению процесса устройство автоматически перезагрузится. Файлы с карты памяти будут удалены автоматически. Проверьте в меню настроек, нужна ли версия прошивки отображена.

## **РАБОТА С КОНДЕНСАТОРНОЙ БАТАРЕЕЙ**

Ваш прибор оснащен суперконденсатором. Fujida не использует стандартную аккумуляторную батарею по двум причинам:

1. Срок службы аккумулятора намного ниже, чем у суперконденсатора;
2. Аккумуляторная батарея может расплавиться под воздействием высокой температуры или взорваться.

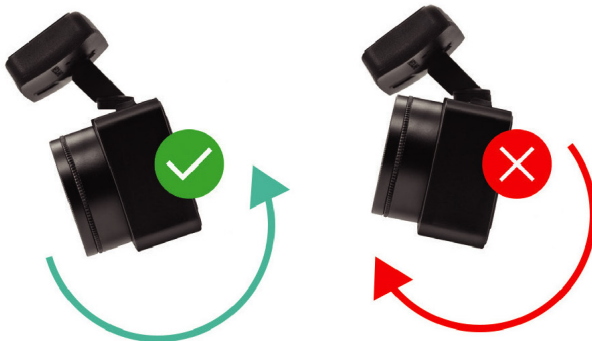
Компания-производитель оставляет за собой право вносить изменения в конструкцию, дизайн и комплектацию товара без предварительного уведомления, если данные изменения направлены на улучшение его эксплуатационных характеристик.

Производитель: Fujida®.

Суперконденсатор применяется только для сохранения последнего файла видеозаписи в момент отключения питания. Поэтому устройство невозможно использовать как портативную видеокамеру.

## СНЯТИЕ РЕГИСТРАТОРА

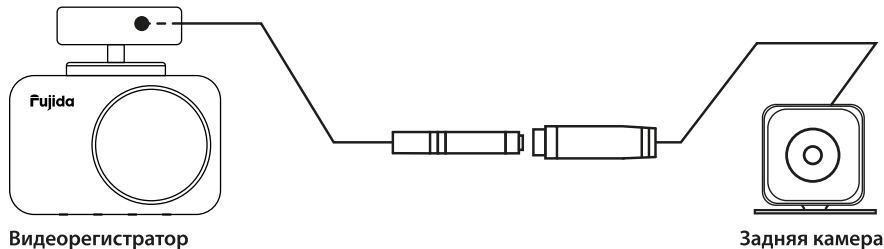
Потяните регистратор за нижнюю часть по кругу в направлении против часовой стрелки относительно задней стенки паза на корпусе регистратора.



## ПОДКЛЮЧЕНИЕ ЗАДНЕЙ КАМЕРЫ

Для подключения задней камеры используйте разъем на магнитном креплении.

**ВНИМАНИЕ!** Задняя камера предназначена для фиксирования событий позади автомобиля. Для включения задней камеры на весь экран удерживайте кнопку ▲ в течении 2-х секунд. В этом режиме реализована возможность парковаться (картинка работает в зеркальном режиме, парковочные полосы отсутствуют).



## КОМПЛЕКТАЦИЯ

- Видеорегистратор
- Крепление
- Автомобильное зарядное устройство со шнуром
- Адаптер USB для карт памяти
- Набор для инсталляции
- Чехол для переноски
- Запасной 3М-скотч
- Салфетка для очистки
- Защитная плёнка для лобового стекла



## ТЕХНИЧЕСКИЕ ХАРАКТЕРИСТИКИ

Процессор	Процессор MStar 8339
Сенсор	Сенсор GC 2053
Объектив	6-слойная стеклянная линза
Угол обзора	170 градусов
Дисплей	2.35' TFT ЖК
Разрешение основной камеры	2304*1296 (30 к/с) / 1920*1080 (60 к/с) / 1920*1080 (30 к/с) ; (1920*1080 (30 к/с)+1920*1080 (30 к/с)) при подключении дополнительной камеры
Баланс белого	Авто
Экспозиция	Авто
Циклическая запись	Есть, блоками по 1, 3 и 5 мин., без пауз
Защита файла от стирания	Есть
Автостарт записи	Есть
G-сенсор	Есть
Датчик движения	Есть
Стабилизатор изображения	Есть
Функция WDR	Есть
Носитель информации	Micro SD (10 класс) UHS-1
Максимальный объем карты памяти	до 128 Гб
Штамп на видео	Дата, время, координаты, номер авто, скорость

WiFi модуль	Есть для обновления ПО, просмотра и резервного копирования видео файлов
Микрофон и динамик	Встроенные
GPS / ГЛОНАСС	Есть
Обнаружение камер	ИСКРА, КОРДОН, КРЕЧЕТ, КРИС, ЛИСД, МЕСТА, МУЛЬТАРАДАР, ОДИССЕЙ, Орлан, ОСКОН, ПКС, Платон, Полискан, ПОТОК, Птолемей-С, РАДАР, РАДИС, РАПИРА, СЕРГЕК, СКАТ, СОВА, Спецлаб-Перекресток, Спринтер, СТРЕЛКА, СТРЕЛКА-ВБ, СФИНКС, Трафик-Сканер К, ТРУКАМ, ФОРСАЖ, посты ДПС, Муляж Камеры, Контроль автобусной полосы, Контроль светофоров, Мобильные засады. Список постоянно пополняется.
Крепление	Легкосъемный магнитный кронштейн со сквозным питанием
Входное напряжение комбо-устройства	DC 5В
Входное напряжение ЗУ	DC 12-24В
Размер, вес	70 мм x 47 мм x 38 мм, около 50 гр.
Раб. температура влажность	-35°C ~ + 55°C / 10% - 80%
Гарантия	1 год

## ДОПОЛНЕНИЕ К ИНСТРУКЦИИ ПО ЭКСПЛУАТАЦИИ

Уважаемый покупатель! Благодарим Вас за покупку.

Надеемся, что данное изделие будет безупречно функционировать при соблюдении правил его эксплуатации. Однако, если Ваше изделие будет нуждаться в гарантийном обслуживании, просим обратиться к дилеру (продавцу), у которого Вы приобрели это изделие, или в один из авторизованных сервисных центров. Но прежде внимательно ознакомьтесь с инструкцией по эксплуатации.

### ДОПОЛНИТЕЛЬНЫЕ УСЛОВИЯ

- При покупке убедительно просим Вас внимательно изучить инструкцию по эксплуатации и проверить правильность заполнения гарантийного талона. Серийный номер, версия и наименование модели приобретённого Вами изделия должны быть идентичны записи в гарантийном талоне.
- Не допускается внесение в талон каких-либо изменений, исправлений. В случае неправильного или неполного заполнения гарантийного талона немедленно обратитесь к продавцу.
- Данное изделие предоставляет собой технически сложный товар бытового назначения. При бережном и внимательном отношении оно будет надёжно служить Вам долгие годы. В ходе эксплуатации не допускайте механических повреждений, попадания внутрь посторонних предметов, жидкостей, насекомых.
- В течение всего срока службы следите за сохранностью маркировочной наклейки с обозначением наименования модели, версии, серийного номера изделия. Повреждение или отсутствие маркировочной наклейки может стать причиной отказа в гарантийном обслуживании.
- Если в процессе эксплуатации изделия Вы обнаружите, что параметры его работы отличаются от указанных в инструкции по эксплуатации, рекомендуем обратиться за консультацией в организацию, продавшую Вам товар, либо в любой авторизованный сервисный центр, адреса и телефоны которых указаны в данном талоне.
- Во избежание возможных недоразумений, сохраняйте в течение срока службы документы, прилагаемые к товару при его продаже (товарный чек, инструкция по эксплуатации, гарантийный талон).

## УСЛОВИЯ ГАРАНТИИ

Настоящая гарантия действительна при соблюдении следующих условий:

1. Все поля в гарантийном талоне (дата продажи, печать и подпись продавца, информация о продавце, подпись покупателя) должны быть заполнены правильно.
2. Срок службы соответствует сроку гарантии.
3. Ремонт производится в стационарной мастерской авторизованного сервисного центра при предъявлении полностью и правильно заполненного гарантийного талона.
4. Гарантия включает в себя выполнение ремонтных работ и замену неисправных частей.
5. Не подлежат гарантийному ремонту изделия с дефектами, возникшими вследствие:
  - неправильной транспортировки, установки или подключения изделия;
  - механических, тепловых и иных повреждений, возникших по причине неправильной эксплуатации с нарушением правил, изложенных в руководстве по эксплуатации;
  - небрежного обращения или несчастного случая;
  - действия третьих лиц или непреодолимой силы (стихия, пожар, молния и т.д.);
  - попадания внутрь посторонних предметов, жидкостей, насекомых; повреждений животными;
  - сильного загрязнения и запыления;
  - ремонта или внесений несанкционированных изготовителем конструктивных или схемотехнических изменений, как самостоятельно, так и неуполномоченными лицами;
  - отклонений параметров электрических сетей от Государственных Технических Стандартов (ГОСТов);
  - воздействия вредоносных программ;
  - некорректного обновления программного обеспечения как самим пользователем, так и неуполномоченными лицами;
  - использования изделия не по назначению, в промышленных или коммерческих целях.
6. Гарантия не включает в себя подключение, настройку, установку, монтаж и демонтаж оборудования, техническое и профилактическое обслуживание, замену расходных элементов (карт памяти, элементов питания, фильтров и пр.).
7. Изготовитель не несёт ответственности за пропажу и искажение данных на съёмных носителях ин-

формации, используемых в изделии.

8. Замену изделия или возврат денег авторизованный сервисный центр не производит.

9. Продавец оставляет за собой право проведения технической экспертизы качества изделия в установленные законодательством сроки.

Изготовитель гарантирует бесплатное устранение технических неисправностей товара в течение гарантийного срока эксплуатации в случае соблюдения Покупателем вышеперечисленных правил и условий гарантийного обслуживания. Напоминаем, что для обеспечения длительной качественной работы изделия необходимо своевременное техническое и профилактическое обслуживание согласно Руководству по эксплуатации.

Компания-производитель оставляет за собой право вносить изменения в конструкцию, дизайн и комплектацию товара без предварительного уведомления, если данные изменения направлены на улучшение его эксплуатационных характеристик.

## ГАРАНТИЙНЫЙ ТАЛОН

Модель:

Fujida® Zoom Hit S

Срок гарантии:

12 месяцев

Серийный номер:



Дата продажи

Подпись покупателя

**Производитель:** Fujida® Premium Tech.

**Гарантийное сервисное обслуживание:**

Адрес ближайшего сервисного центра Вы можете узнать:

- на сайте [www.fujida.su](http://www.fujida.su)
- по бесплатному телефону 8 (800) 500-31-16.

Компания-производитель оставляет за собой право вносить изменения в список авторизованных сервисных центров, включая изменения адресов и телефонов существующих. Товар сертифицирован в соответствии с законом «О защите прав потребителей».



## Отказ от ответственности

Любые технические характеристики устройств и документация могут быть изменены без предварительного уведомления. Компания Fujida® Premium Tech. не гарантирует, что данный документ не содержит ошибок. Компания Fujida® Premium Tech. не несет ответственности за ущерб, причиненный прямо или косвенно от ошибок, упущений или несоответствий между устройствами и документацией.

Компания-производитель оставляет за собой право вносить изменения в конструкцию, дизайн и комплектацию товара без предварительного уведомления, если данные изменения направлены на улучшение его эксплуатационных характеристик.

## Примечания

Не все модели могут использоваться во всех регионах.

В зависимости от приобретенной модели, цвет и внешний вид устройства и аксессуаров могут не полностью совпадать с описанием, приведенном в этом документе.

## Торговые марки

© Fujida® Premium Tech. Все права защищены. Все торговые марки являются торговой собственностью их владельцев.



\* Данное руководство носит исключительно справочный характер и не может служить основанием для претензии

**Fujida® Premium Tech.**

**[www.fujida.su](http://www.fujida.su)**